



alzheimer
nederland



Dementievriendelijke buurthuizen

Inspiratiemagazine

Meer dementie-
vriendelijke
buurthuizen
nodig

Met adviezen
direct aan
de slag

Training voor
iedereen
belangrijk



Beste lezer,

Een fijne plek, waar je mensen ontmoet en samen leuke en zinvolle activiteiten kunt ondernemen, dat is voor veel ouderen heel belangrijk. Dat geldt ook voor mensen met dementie.

Helaas is dat voor hen nog niet vanzelfsprekend. Mensen met dementie lopen nog steeds tegen veel obstakels aan. Daar willen we samen verandering in brengen. Ons doel is om komende jaren 130 dementievriendelijke ontmoetingsplekken te realiseren. Bestaande plekken, zoals buurthuizen waar mensen met én zonder dementie met elkaar activiteiten ondernemen. In de buurt en voor iedereen toegankelijk.

Dankzij de fijne samenwerking met dertien enthousiaste buurthuizen en wijkcentra hebben we afgelopen maanden eerste mooie stappen gezet. Waardevolle tips en ervaringen

hebben we gebruikt om de ondersteuning en ons startpakket verder te optimaliseren. Met succes! De buurthuizen zijn inmiddels dementievriendelijk en nieuwe aanmeldingen komen binnen. Maar we hebben nog een weg te gaan.

In dit magazine delen we ervaringen van locaties, reacties van bezoekers en adviezen van gemeente en belangenbehartigers. Ter inspiratie én om te laten zien hoe belangrijk het is om ook dementievriendelijk te worden! Samen zorgen we voor een dementievriendelijke samenleving, waarin iedereen kan meedoen.



Gerjoke Wilmink
Directievoorzitter

Meer dementievriendelijke ontmoetingsplekken hard nodig

De gemeente Apeldoorn wil in alle wijken en omliggende dorpen dementievriendelijke ontmoetingsplekken realiseren. Een flinke klus. Wethouder Anja Prins legt uit waarom dit zo belangrijk is.

‘Het is belangrijk om ondersteuning zo lokaal mogelijk aan te bieden’

Toekomstbestendige voorzieningen

Apeldoorn is een voorbeeld voor andere gemeentes als het gaat om de ondersteuning van mensen met dementie. In de gemeente heeft zo'n drie procent van de inwoners te maken met dementie. En dat percentage zal flink toenemen, omdat de vergrijzing ook in Apeldoorn hard toeslaat. De gemeente is daarom aan de slag gegaan met het dementievriendelijker maken van de ontmoetingsplekken in verschillende wijken van de stad en in omliggende dorpen. ‘Om onze ouder wordende inwoners zoveel mogelijk maatwerk te kunnen bieden, is het belangrijk dat onze voorzieningen toekomstbestendig zijn’, legt wethouder Anja Prins uit.

Belangrijke signaalfunctie

Iedereen die dat wil kan bij de ontmoetingsplekken terecht voor een kopje koffie, of voor de activiteiten die er worden georganiseerd. Ook mensen met beginnende dementie zijn er welkom. Anja Prins vertelt dat de medewerkers en vrijwilligers van de ontmoetingsplekken een belangrijke signaalfunctie hebben. Zij kunnen bezoekers met (beginnende) dementie indien nodig doorverwijzen. Bijvoorbeeld naar een casemanager dementie of een initiatief als DemenTalent, waar mensen met dementie vrijwilligerswerk doen dat aansluit bij hun talenten.

Zo lang mogelijk meedoen

‘Om de doorverwijzing beter te laten verlopen volgen medewerkers en vrijwilligers extra trainingen **Goed omgaan met dementie**. Ook werken we nauw samen met alle zorg- en welzijnsorganisaties die actief zijn in onze gemeente. Zo zorgen we ervoor dat mensen met dementie zo lang mogelijk kunnen blijven meedoen in de samenleving.’ Ook mantelzorgers worden niet vergeten: voor hen zijn er bijvoorbeeld voorlichtingsbijeenkomsten, respijtzorg (vervangende zorg) en vrijwilligers die thuis ondersteuning kunnen bieden.

Verbinding met inwoners

Op landelijke bijeenkomsten van Alzheimer Nederland merkte de wethouder dat de gemeente Apeldoorn het, vergeleken met de gemiddelde Nederlandse gemeente, heel goed doet op gebied van dementievriendelijkheid. Daar is ze erg trots op.

Tip voor gemeenten

‘Zorg dat je de ondersteuning zo lokaal en dichtbij mogelijk aanbiedt. Daarnaast is het zoeken van verbinding met je inwoners belangrijk om te weten waar zij behoefte aan hebben. Dat helpt om jouw aanbod daarop aan te sluiten. En geef daar ook bekendheid aan, zodat je inwoners weten waar ze terecht kunnen.’



Anja Prins
Wethouder
gemeente Apeldoorn



Een huiskamer in de buurt

Een huiskamer in de buurt, waar je activiteiten kunt doen, mensen ontmoeten of gewoon een kop koffie kunt drinken, is zo belangrijk voor mensen met (beginnende) dementie.

Dat vindt ook Dolly Verhoeven, al jaren actief als belangenbehartiger bij de regionale afdeling Oost-Veluwe van Alzheimer Nederland. 'Ik ben blij dat de gemeente Apeldoorn meedraait in dit programma, dit jaar zijn er acht buurthuizen gestart. Het is belangrijk dat medewerkers en vrijwilligers van deze ontmoetingsplekken weten hoe ze mensen met dementie het beste kunnen ondersteunen en daar ook training in krijgen. Zo kunnen mensen met dementie zo lang mogelijk blijven meedoen', aldus Dolly.

Gemeente duwtje in de goede richting geven

Toch blijft er nog genoeg te doen voor de gemeente, vindt ze. 'Denk aan een

passend aanbod voor jonge mensen met dementie, of voor mensen met dementie en een migratieachtergrond. Onze rol is om het gesprek hierover aan te gaan en de gemeente om tafel te krijgen met de juiste partijen. Wij geven de gemeente zo een duwtje in de goede richting.' Dolly weet dat dementie een lastige ziekte is, vanwege continu veranderende behoeftes. 'Een grote en vergrijzende gemeente als Apeldoorn moet daarom een breed en gevarieerd aanbod hebben voor deze doelgroep. Wij helpen de gemeente om daar over te blijven nadenken.'

'Zo kunnen mensen met dementie zo lang mogelijk blijven meedoen'



Dolly Verhoeven
Belangenbehartiger
Alzheimer Nederland



Met de adviezen direct aan de slag

'Mensen vinden het fijn om hier te komen. De contacten onderling zijn erg goed, er worden altijd praatjes gemaakt. Op donderdagmiddag is er een handwerkclub, dan zit het hier helemaal vol. Ook met mensen uit het dorp. Er is zelfs iemand die er speciaal naartoe komt vanuit een ander dorp. Dat geeft duidelijk aan hoe graag mensen hier komen!'

Hennie van Hunen is al jarenlang vrijwilligster bij de ontmoetingsplek van het zelfstandig wooncomplex van Eureka in Otterlo. Onder de bezoekers zijn ook mensen met beginnende dementie. Daarom zijn ze in Otterlo aan de slag gegaan met het dementievriendelijk maken van de plek. Zodat iedereen zich welkom voelt. 'Na het aanvragen van het startpakket ging het balletje rollen', vertelt Hennie van Hunen. 'In de eerste gesprekken met Alzheimer Nederland werd alles uitgelegd en bleek er bovendien een mogelijkheid om een financiële bijdrage te krijgen.' 'Het was erg fijn om goede adviezen

van Alzheimer Nederland te krijgen. Bijvoorbeeld over goede wegwijzing in het gebouw. En hoe je meer rust kunt creëren voor de bezoekers, bijvoorbeeld door grote ruimtes tijdelijk af te sluiten.' Ze gingen in Otterlo direct aan de slag met deze adviezen. Hennie: 'Het was ons al snel duidelijk dat de wegwijzers in het huis anders moesten. De oude waren niet duidelijk en ook kapot. Ook hebben we elke verdieping in het huis een eigen kleur gegeven voor herkenning.

'De bewegwijzing moest anders'

Iedereen is welkom

De zorgen van thuis vergeten

'Ik verheug me altijd op de vrijdagochtend', zegt mevrouw Koppejan na een potje Rummikub in Dorpshuis De Zicht in Ederveen. Samen met haar echtgenoot, die dementie heeft, is ze vaste bezoeker van de wekelijkse koffieochtend hier. Sinds september 2023 is iedereen op vrijdagochtend welkom in De Zicht voor een kopje koffie en een praatje, of om een spelletje te doen. Ook is er een maandelijkse bingomiddag en kan er eens per twee weken samen gegeten worden.

Fijne begeleiding

Mevrouw en meneer Koppejan zijn bezoekers van het eerste uur. 'We begonnen met z'n drieën, maar inmiddels zitten de meeste tafels vol', zegt mevrouw Koppejan terwijl ze om zich heen kijkt. Ze zorgt thuis voor haar man, maar dat wordt steeds zwaarder. Hij komt thuis tot weinig



'Ik verheug me altijd op de vrijdagochtend'

activiteiten, waardoor alles op de schouders van mevrouw Koppejan terecht komt. Op aanraden van de casemanager komen ze elke week naar De Zicht. 'Het is fijn om er even uit te zijn en andere mensen uit het dorp te spreken. Hier kan ik alle zorgen van thuis even vergeten. Ik raad het iedereen aan, want het is heel gezellig', zegt mevrouw Koppejan. Dat komt ook door de begeleiding, vindt ze. 'Ze zijn altijd vrolijk en willen alles voor je doen.'

'Ze zijn altijd vrolijk en willen alles voor je doen'

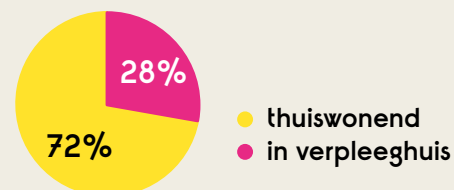
Ontmoetingsplekken voor mensen met dementie

Aantal mensen met dementie stijgt

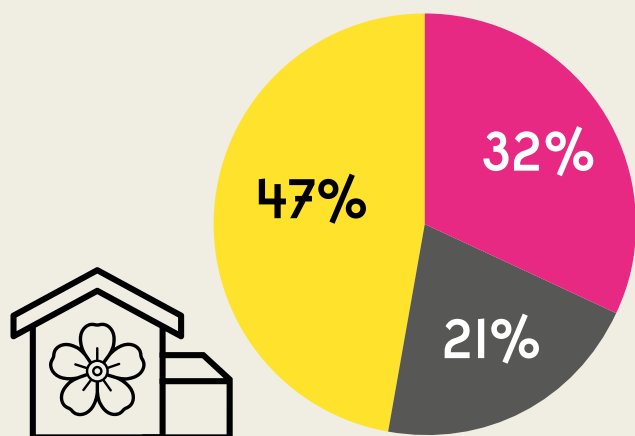


2024 300.000
2040 520.000

De meeste mensen met dementie wonen thuis



Behoefte aan type ontmoetingsplekken



- voorkeur breed toegankelijk (alle ouderen en hun naasten)
- voorkeur alleen toegankelijk voor mensen met dementie (en hun naasten)
- geen voorkeur

Top 5 wensen
mogelijke bezoekers
van ontmoetingsplekken

- 1 Zinnvolle activiteiten
- 2 Anderen ontmoeten
- 3 Voorlichting over leven met dementie
- 4 Hulp bij omgaan met dementie voor mantelzorgers
- 5 Ervaringen uitwisselen



Gewenste aantal ontmoetingsplekken in 2030

700 à 1000



Dementie hoort nu eenmaal bij het leven

Wijkcentrum Bilgaard in Leeuwarden doet vol enthousiasme mee aan de pilot van Alzheimer Nederland. Direct na het bezoek van de architect zijn ze aan de slag gegaan met het dementievriendelijker maken van deze ontmoetingsplek.

Bruikbare en praktische tips

Dick Bootsma, coördinator van het wijkcentrum, is erg te spreken over de bruikbare en praktische tips die architect en voormalig mantelzorger Henri Snel gaf. 'Nog dezelfde dag hebben we de toiletbordjes vervangen, zodat de toiletten beter te vinden zijn. Ook was het in de hal vrij druk met posters en flyers, wat voor mensen met dementie overweldigend kan zijn. Die hebben we verplaatst.' Ook is de inrichting binnen en buiten aangepast om een meer huiselijke sfeer te creëren. Zo zijn er binnen ook

banken en statafels neergezet, zodat bezoekers kunnen kiezen waar ze het liefst willen zitten of staan. Op de patio buiten is het aangekleed met groen. Zo heerst er een prettige en rustige sfeer in het wijkcentrum.

Mensen uit de buurt ontmoeten

Tim Adolfs is activiteitencoördinator bij Amaryllis, een organisatie voor sociaal werk in Leeuwarden. Hij vertelt dat veel bezoekers graag naar het wijkcentrum komen. Voor een praatje, of om mee te doen aan een (creatieve) activiteit. 'Ze vinden het fijn om andere mensen

uit de buurt te ontmoeten en om bezig te blijven.' Dick ziet bij mantelzorgers van bezoekers met dementie vaak opluchting, omdat ze de zorg voor hun naaste even aan anderen kunnen overlaten. Toch blijkt het nog best een uitdaging om meer mensen met dementie naar het wijkcentrum te krijgen, zegt Tim. Vooral mensen in het beginstadium van de ziekte ervaren een drempel om binnen te stappen. 'Terwijl wij het zo belangrijk vinden om juist deze groep te stimuleren en te activeren, zodat ze zo lang mogelijk in hun vertrouwde omgeving kunnen blijven.'

Iedereen is welkom

Volgens hem is dementie nog steeds een beladen onderwerp, waar de meeste mensen liever niet over praten. 'Dat taboe proberen wij hier te doorbreken. Dementie hoort nu eenmaal bij het leven.' Dick haakt hierop in: 'Daarom is iedereen hier welkom, zolang dat gaat. Is dat niet langer het geval, dan zoeken we in overleg naar een beter passende plek.' Het wijkcentrum heeft daarvoor nauw contact met onder andere huisartsen, de zorgverzekeraar, andere zorg- en welzijnsorganisatie en initiatieven als het Odensehuis.

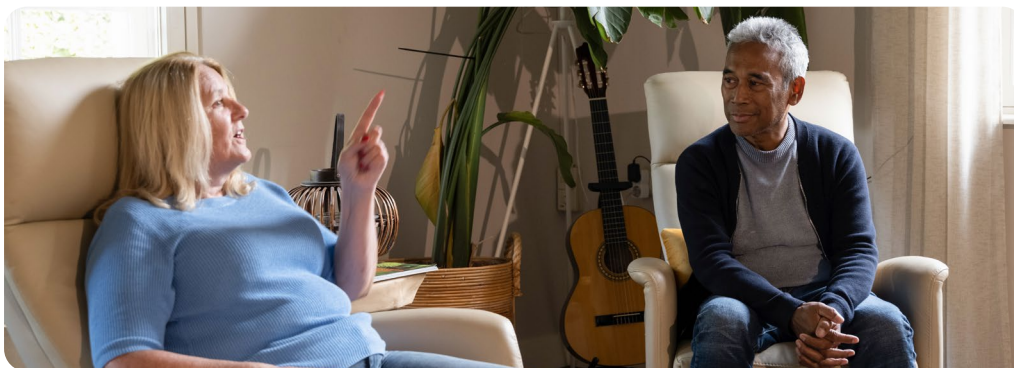


Tips van architect Henri Snel over een dementievriendelijke inrichting:

- Betrek mensen met dementie en leg dingen uit
- Zorg voor een duidelijke bewegwijzering
- Gebruik felle en warme kleuren en zorg voor contrast (geen drukke patronen)
- Zorg voor voldoende licht
- Gebruik echte planten, het liefste in een tuin of buitenruimte
- Niet te veel prikkels, fijn als er een rustig zitje is

Wil je meer weten over een dementievriendelijke inrichting?

Kijk op: alzheimer-architecture.nl





VOORKOM VERWARRING
je hebt rustpunten nodig in de ruimte



NATUURLIJKE LOOPROUTE

zorg voor iets aantrekkelijks waar je naar toe kunt lopen

een glimmende vloer kan bangmakend werken



CONTRASTEN WERKEN VERWARREND

EEN DONKERE DREMPEL IS EEN BARRIÈRE

DEMENTIEVRIENDELIJKE RUIMTE

HOE VIND JE HET TOILET?



KLEUR ONTHOUD JE BETER ALS PICTOGRAMMEN

TIPS VAN ARCHITECT HENRI SNEL

BLAUW & GROEN zijn minder goed zichtbaar voor ouderen door vergeelde lens



helder licht, het liefst met een beetje blauw

GOED LICHT IS BELANGRIJK



SCHUIM ONDER STOEL OF TAFEL

kies voor zachte materialen

AKOESTIEK



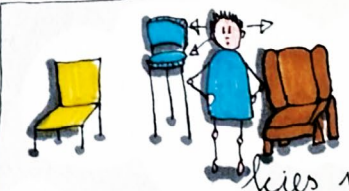
maak geen gebruik van nep platen
ECHT!



CREATIVITEIT IS DE BASIS

van kunst kijken krijg je endorfinen

EIGEN SCHILDERIJEN



MOBILITEIT

kies voor verschillende zitplekken, actief en passief

DEMENTIEVRIENDELIJKE ONTMOETINGSPLEKKEN

INES

Training voor iedereen belangrijk

In de Kastanjehof in Amstelveen zijn medewerkers, vrijwilligers én de bewoners dementievriendelijk. Allen hebben de training **Goed omgaan met dementie** gevolgd. De training helpt mensen met dementie langer mee te doen. Dat sluit aan bij de visie van Woonzorg Nederland en Participe, die zich beide actief hebben ingezet voor de dementievriendelijke ontmoetingsplek.



Ontmoetingsplek in wooncomplex

De Kastanjehof in Amstelveen is een ontmoetingsplek binnen een seniorenwooncomplex waar mensen van 60 jaar en ouder zelfstandig kunnen wonen en zorg krijgen wanneer dat nodig is. De ontmoetingsplek in de flat, die van woningcorporatie Woonzorg Nederland is, wordt gerund door een professional en een groep vrijwilligers van Participe Amstelland. Iedereen is er welkom. Participe Amstelland en Woonzorg Nederland werkten de laatste maanden hard om er een dementievriendelijke ontmoetingsplek van te maken. 'Het is onze gezamenlijke ambitie om er een aangename, ongedwongen en laagdrempelige plek van te maken, die past bij de mensen die er komen. En daar horen ook mensen met geheugenklachten of dementie bij', vertelt Monique Strack van Schijndel, beleidsmedewerker en communicatieadviseur bij Participe Amstelland.

Gezamenlijke verantwoordelijkheid

'Duidelijkheid en rust zijn sleutelwoorden. In de Kastanjehof zorgen we nu voor goede bewegwijzering, een centraal informatiepunt voor bezoekers en het rustiger maken van de drukke ruimte, waar nu bijvoorbeeld veel verschillende flyers liggen. Uit het advies van de architect over een dementievriendelijke inrichting kwamen te veel dingen om tegelijk aan te pakken, dus neemt Woonzorg Nederland een aantal zaken mee in de langetermijnplanning. En wij geven er weer een vervolg aan op onze andere locaties', aldus Monique. Elena benadrukt het mooi te vinden dat ze hierin samen optrekken met de woningcorporatie. 'Goed voor onze ouderen zorgen is onze gezamenlijke verantwoordelijkheid.'

Training Goed omgaan met dementie

'Iedereen vindt het fijn om te weten hoe ze het beste kunnen handelen als ze te maken krijgen met mensen met geheugenklachten of dementie.'

Training helpt

De medewerkers en vrijwilligers hebben allen de training **Goed omgaan met dementie** gevolgd. En ook de bewoners volgden de training. Inmiddels staat de teller op 300 trainingen. De reacties op de training zijn positief, vertelt Monique. 'Iedereen vindt het fijn om te weten hoe ze het beste kunnen handelen als ze te maken krijgen met mensen met geheugenklachten of dementie.'

Elena Nabatova, manager bij Participe Amstelland, vult aan: 'Door het volgen van de training voelen wij ons gesterkt in onze missie en visie rondom dementie. Wij willen dat mensen met dementie zo lang mogelijk kunnen genieten van het leven, kunnen meedoen in de samenleving en van betekenis kunnen zijn voor anderen. Daarvoor is het nodig dat we de samenleving aardiger maken. Dat komt terug in alles wat wij doen.'

Training Goed omgaan met dementie

Om een dementievriendelijke ontmoetingsplek te worden, kunnen medewerkers en vrijwilligers een training op locatie volgen. Hierin leren de deelnemers in 2,5 uur tijd om de signalen van dementie te herkennen en hier goed mee om te gaan. De training **Goed omgaan met dementie** wordt gegeven door twee trainers van Samen dementievriendelijk, een initiatief van Alzheimer Nederland. We bieden de training kosteloos aan voor de ontmoetingsplek. **Wil je meer weten? Kijk op www.samendementievriendelijk.nl**



Iedereen onderdeel van de community

Wijkcentrum De As in Heerenveen zorgt ervoor dat ook mensen met dementie zo lang mogelijk kunnen blijven meedoen met de activiteiten die ze er organiseren. Omdat de bezoekers elkaar graag helpen, is er inmiddels een hechte community ontstaan. Samenwerking binnen het netwerk is hierbij belangrijk.



Hechte community

Ellen Akkerman is welzijnscoach dementie bij welzijnsorganisatie Caleidoscoop in Heerenveen én trainer Samen dementievriendelijk. Ze maakte dementie van dichtbij mee: haar vader kreeg op zijn 57e de diagnose alzheimer. 'De beheerder van het dorpshuis betrok hem in alles wat daar gebeurde, waardoor het lange tijd een fijne plek bleef voor mijn vader.' Die visie past Ellen ook toe als welzijnscoach dementie. 'In wijkcentrum De As komen redelijk veel mensen met geheugenproblemen, en mensen die net een diagnose dementie hebben. Toch organiseren we geen specifieke activiteiten voor deze doelgroep. Zij haken aan bij het 'normale' aanbod en zijn én blijven dus onderdeel van de groep. Daardoor voelen ze zich hier prettig', aldus Ellen. Dat komt ook door de andere bezoekers, die helpen als iets even niet lukt, of wat langer bij iemand blijven zitten als dat nodig is. 'Zo ontstaat er een hechte community waar iedereen graag deel van uitmaakt.'

Samenwerking binnen het netwerk

Alle professionals en vrijwilligers van De As volgden een training **Goed omgaan met dementie**. Om daar nog meer mee te oefenen, staat er op hun verzoek ook een vervoltraining op de planning. Zo is iedereen alert op veranderende wensen en behoeften van bezoekers. Want als de activiteiten in het wijkcentrum niet langer passend zijn, dan wordt er binnen het netwerk naar andere oplossingen gezocht. Niet alleen is er goed contact met de naasten en casemanagers van bezoekers, maar ook met organisaties die hulp en ondersteuning bieden bij dementie. Die samenwerking is volgens Ellen erg belangrijk, omdat je daardoor weet wie wanneer aan zet is. 'In de gemeente Heerenveen is breed aanbod voor mensen met dementie en hun naasten. Denk hierbij aan het Odensehuis, culturele activiteiten en uiteindelijk dagbesteding. Door onze netwerksamenwerking steeds verder te versterken en ook uit te bouwen, kunnen we elkaars kracht in de toekomst nog beter benutten.'



Sevilay Luiken-Dalli is oprichter en eigenaar van IMEAN, cultuursensitieve dagbesteding en thuisbegeleiding.

‘Door mijn ervaring als mantelzorgster van mijn vader met dementie weet ik hoe belangrijk aandacht voor cultuur en taal in de zorg zijn’

Mensen met verschillende achtergronden samenbrengen

Een inclusieve ontmoetingsplek, waar mensen met én zonder dementie elkaar ontmoeten. Sinds een jaar bieden Almelo en Hengelo zo’n plek. Sevilay Luiken-Dalli is de drijvende kracht achter deze locaties. Sevilay: ‘Ik wil een fijne plek bieden, waar iedereen zich thuis voelt. Een plek waar mensen met verschillende culturele achtergronden samen komen en waardevolle activiteiten ondernemen.’

Ondersteuning vanuit de pilot

‘De pilot van Alzheimer Nederland kwam precies op het juiste moment’, vertelt Sevilay. ‘We wilden graag een nieuwe inclusieve ontmoetingsplek starten bij de voetbalvereniging in Hengelo.’ Hiervoor heeft Sevilay wel wat werk moeten verzetten. Zo moest de voetbalkantine geschikt worden gemaakt voor bezoekers, zonder grote aanpassingen te doen. Een extra huiselijk hoekje, een verrijdbaar bureau en een stellingkast moeten zorgen voor een huiskamergevoel. Buiten is er een beweegtuintje. Sevilay: ‘We verspreiden onder andere flyers om nieuwe bezoekers te werven. Maar mond-tot-mond reclame en verwijzingen vanuit de casemanagers en wijkcoaches blijken minstens zo effectief. We leggen zoveel mogelijk contact met zorgprofessionals en welzijnsorganisaties.’

Taal geen barrière

De ontmoetingsplekken worden bezocht door een mix van mensen van Irakese, Turkse en Nederlandse achtergrond. Iedereen is welkom. Mensen kunnen hier knutselen, wandelen, spelletjes doen en gesprekken voeren. Het is mooi om te zien dat taal geen barrière vormt, Sevilay: ‘Onze Turkse bezoeker spreekt Arabisch met Irakese deelnemers. En ook de vertaalapp wordt regelmatig gebruikt.’

Vertrouwen opbouwen

Niet alles verliep even makkelijk. Het vraagt tijd en geduld om vertrouwen op te bouwen. Ook helpt het om een cultuursensitiviteitstraining te volgen en iets af te weten van dementie. Sevilay: ‘Zo kun je gedrag beter begrijpen. Ook moet je niet alleen investeren in een relatie met de bezoekers, maar ook met hun familie-

leden. ‘Samen optrekken om mensen echt verder helpen. Ik ben trots op de diverse groep mensen die onze ontmoetingsplekken bezoekt. We houden rekening met verschillende culturen. Ook laten we mensen zelf meedenken over de inrichting en de activiteiten. Zo ontdekken ze dat ze meer kunnen dan ze denken. Dat werkt. We zien dat mensen enthousiast zijn en blijven terugkomen.’

‘We leggen contact met zorgprofessionals en welzijnsorganisaties’

3 vragen aan Alzheimer Nederland

In gesprek met Miriam Groenhof, programmamanager Ontmoetingsplekken

Wat neem je mee uit de pilot?

Het was heel mooi dat we de kans hadden om met 13 locaties te starten. Zo konden we van hen leren wat het betekent om een dementievriendelijk buurtcentrum te worden. Wat heb je hiervoor nodig? En wat zijn de problemen die je tegenkomt. Het hielp ons ook om ons startpakket met richtlijnen te toetsen en verder door te ontwikkelen. Een belangrijk uitgangspunt blijft dat we uitgaan van de intrinsieke motivatie van buurthuizen. Het aantal mensen met dementie groeit en buurthuizen willen graag weten hoe ze hierop in kunnen spelen. Vooraf hadden we de aanname dat we hiermee inspelen op een nadrukkelijke behoefte van de buurthuizen zelf en dat bleek te kloppen. Met praktische tools willen we het zo makkelijk mogelijk maken voor buurthuizen. We inspireren hen om dementievriendelijk te worden of te blijven.

Wat zijn de plannen voor de toekomst?

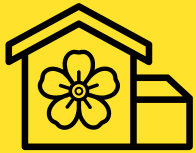
Tot 2025 willen we in ieder geval 130 algemene ontmoetingsplekken, zoals buurthuizen, de kans bieden om zich aan te melden. Dit kunnen ook ontmoetingsplekken zijn binnen een seniorenwooncomplex of bijvoorbeeld een bibliotheek. Ondertussen zijn we ook bezig met plannen hoe we na 2025 verder kunnen gaan. Onze ambitie is om te zorgen dat iedereen met beginnende dementie in de buurt, op pantoffelafstand, een fijne ontmoetingsplek heeft. Een plek waar ze zich welkom voelen en mee kunnen doen. En natuurlijk blijven we ook contact houden met de dementievriendelijke buurthuizen. Middels inspiratiebijeenkomsten, nieuwsbrieven en ook op onze website delen we mooie praktijkvoorbeelden en tips.

Kunnen nieuwe buurthuizen zich nog aanmelden?

Jazeker! Samen willen we zoveel mogelijk dementievriendelijke buurthuizen en wijkcentra dementievriendelijk maken. Dus iedereen kan meedoen! Een buurthuis kan zich aanmelden via deze link: alzheimer-nederland.nl/ontmoetingsplek



Miriam Groenhof
Programmamanager
Ontmoetingsplekken
Alzheimer Nederland



Maak jouw buurthuis ook dementievriendelijk



alzheimer
nederland

stap 1

Vul het format actieplan in

Onze richtlijnen en checklist helpen hierbij.

stap 2

Aan de slag met het startpakket

Met o.a. gratis training voor alle vrijwilligers, inspiratiedagen en advies op maat.

stap 3

Ontvang het label Dementievriendelijke ontmoetingsplek

Én het certificaat: dat is iets om trots op te zijn!



Wil je meer informatie?

Mail dan naar: ontmoetingsplek@alzheimer-nederland.nl

Of kijk op alzheimer-nederland.nl/ontmoetingsplek



'Inmiddels komen er wekelijks meer dan 20 bezoekers naar ons dorpshuis.'

Linda van Ravenswaaij
Dorpshuis De Zicht Ederveen

Colofon

Redactie:

Alzheimer Nederland, met medewerking van Dieuwke de Boer

Vormgeving:

Studio Kluiif, 's-Hertogenbosch

Fotografie:

Janita Sassen (met medewerking van Odensehuis Animi Vivere in Beuningen en Huize Eureka in Otterlo), Duncan de Fey en Peter Lous